



# *GUIA AVALIAÇÃO DE DESEMPENHO: DO PLANEJAMENTO AO PDI*





# ÍNDICE

<b>INTRODUÇÃO</b>	<b>4</b>
<b>CAPÍTULO 1: PLANEJAMENTO – O INÍCIO DA TRANSFORMAÇÃO</b>	<b>6</b>
<b>CAPÍTULO 2: EXECUÇÃO – COLETA DE DADOS E ESCUTA QUALIFICADA</b>	<b>7</b>
<b>CAPÍTULO 3: FEEDBACK E DESENVOLVIMENTO – O PONTO DE VIRADA</b>	<b>8</b>
<b>CAPÍTULO 4: PDI NA PRÁTICA – COMO TIRAR O PLANO DO PAPEL</b>	<b>10</b>
<b>CAPÍTULO 5: CHECKLIST E PRÓXIMOS PASSOS</b>	<b>20</b>
<b>CONCLUSÃO</b>	<b>25</b>



# INTRODUÇÃO

As organizações brasileiras estão passando por uma transformação significativa. O modelo tradicional de gestão de desempenho, baseado em avaliações anuais e processos rígidos, já não responde aos desafios dinâmicos do mercado atual. A gestão de pessoas precisa ser mais **ágil, adaptável e estratégica**, focando no crescimento contínuo dos colaboradores e no alinhamento com as metas organizacionais.

Segundo a pesquisa **HR Strategy 2025**, realizada pela LG lugar de gente em parceria com a Mercer, apenas **47% das empresas reconhecem talentos com base em metas de competência. Além disso, 69% apontam sucessão e carreira como desafios críticos.** Esses dados revelam uma lacuna importante: embora o desenvolvimento humano seja reconhecido como essencial, ainda há dificuldades em transformar essa intenção em práticas efetivas e estratégias de longo prazo.

Este e-book foi criado para apoiar profissionais de RH e líderes estratégicos que desejam ir além dos métodos convencionais de gestão de desempenho. Aqui, você encontrará uma abordagem prática e moderna para transformar a avaliação de desempenho em uma ferramenta contínua de desenvolvimento e engajamento. Ao invés de ser apenas um formulário anual, a avaliação de desempenho pode ser uma aliada no crescimento das pessoas e na evolução da organização.

Ao longo dos capítulos, vamos explorar cinco pilares fundamentais para tornar a gestão de pessoas uma vantagem competitiva:

- **Engajamento e retenção de talentos;**
- **Melhores práticas de mercado;**
- **Planejamento de sucessão;**
- **Desenvolvimento de lideranças;**
- **Cultura organizacional e meritocracia.**

Este material é um convite para repensar processos, implementar melhorias e transformar a avaliação de desempenho em um motor de crescimento contínuo para pessoas e negócios.

**Vamos juntos nessa jornada de transformação? Boa leitura!**



O verdadeiro potencial de uma empresa está em sua capacidade de desenvolver e valorizar pessoas. Investir no crescimento individual, estimular o aprendizado contínuo e criar ambientes que favoreçam a formação de talentos são práticas essenciais para quem busca crescimento sustentável.

Para que essa transformação aconteça de forma consistente, é fundamental definir objetivos claros. Saber se o foco será reconhecer conquistas, desenvolver competências ou reter talentos ajuda a orientar todas as etapas seguintes. Líderes que se dedicam a esse planejamento evitam resultados superficiais e criam uma base sólida para decisões estratégicas.

A partir dessa reflexão, torna-se evidente a importância de um **processo estruturado de avaliação de desempenho**. Quando bem conduzida, essa prática conecta o desempenho dos colaboradores às metas da organização, transformando o feedback em uma ferramenta de evolução coletiva.

### **1.1** Como definir os objetivos da avaliação: reconhecer, desenvolver ou reter?

Antes de escolher o modelo ou ciclo de avaliação, é essencial entender qual é o propósito principal:

**Reconhecer:** Valoriza conquistas e comportamentos positivos. Reforça a cultura de mérito e aumenta o engajamento ao mostrar que os esforços são vistos e celebrados.

**Desenvolver:** Identifica lacunas e propõe ações para aprimorar competências. É uma abordagem voltada para o crescimento contínuo, com foco em treinamentos, mentorias e coaching.

**Reter:** Conecta a avaliação a planos de carreira e sucessão. Garante que os talentos se sintam valorizados e enxerguem oportunidades de crescimento a longo prazo.

Definir claramente o objetivo evita avaliações genéricas e garante que cada etapa, do feedback ao plano de desenvolvimento, seja significativa e estratégica.

## 12 A escolha do modelo de avaliação é estratégica

Com os objetivos definidos, é hora de escolher o modelo mais adequado. A ferramenta deve estar alinhada à cultura e à maturidade da empresa:

**90º** – Avaliação feita pelo gestor direto. É ágil e objetiva, mas pode ser limitada por vieses pessoais.

**180º** – Combina autoavaliação com o feedback do gestor. Estimula a reflexão e o engajamento.

**360º** – Inclui múltiplas fontes (gestores, pares, subordinados e até clientes). Oferece uma visão mais completa, ideal para desenvolvimento de líderes.

**OKR (Objectives and Key Results)** – Foca em metas mensuráveis que conectam os objetivos individuais aos desafios da empresa.

**Metas Híbridas** – Integra dados quantitativos e qualitativos, equilibrando eficiência com profundidade analítica.

A escolha deve considerar os objetivos estratégicos, a cultura organizacional e a realidade do negócio. Um modelo bem alinhado transforma a avaliação em uma ferramenta viva e eficaz.

## 13 Definindo ciclos: curtos, contínuos ou híbridos?

A periodicidade da avaliação também influencia seus resultados:

**Ciclos Curtos (trimestrais ou semestrais):** Permitem ajustes rápidos e reconhecimento imediato, mantendo os times alinhados.

**Avaliações Contínuas:** Integram o feedback ao dia a dia, criando uma cultura de diálogo constante.

**Modelos Híbridos:** Combinam momentos estruturados com feedbacks informais, oferecendo flexibilidade e agilidade.

A escolha do ciclo deve considerar a dinâmica da empresa e as necessidades dos colaboradores. Quando bem ajustada, a **avaliação se torna um instrumento de desenvolvimento contínuo.**

Planejar a avaliação de desempenho é mais do que definir metas e escolher ferramentas; **É construir uma base sólida para o desenvolvimento humano dentro da organização.** Quando os objetivos estão claros, o modelo é bem alinhado e os ciclos são adaptados à realidade do negócio, o processo deixa de ser burocrático e passa a ser um catalisador de transformação.

Essa etapa inicial é decisiva para garantir que cada avaliação seja relevante, cada feedback tenha propósito e cada plano de desenvolvimento esteja conectado aos desafios reais da empresa. É nesse alinhamento entre estratégia e pessoas que surgem os resultados mais consistentes.

Ao envolver líderes e RH desde o início, a organização fortalece sua cultura de aprendizado, promove engajamento e prepara o terreno para decisões mais humanas, ágeis e eficazes. A **avaliação de desempenho, quando bem planejada, se torna uma ferramenta viva**, capaz de impulsionar talentos, sustentar a inovação e garantir que o crescimento seja contínuo e sustentável.



## SAIBA MAIS

Confira dados sobre Avaliação de Desempenho no Brasil no Report HR Strategy da LG lugar de gente. [Clique aqui](#)



Com o planejamento estratégico definido, é hora de transformar ideias em ações. A execução da avaliação de desempenho exige protagonismo das lideranças, clareza na comunicação e uso inteligente da tecnologia. Mais do que aplicar ferramentas, **essa etapa é sobre criar experiências significativas para os colaboradores** e garantir que cada dado coletado contribua para o desenvolvimento real.

## 2.1 Comunicação clara e engajamento dos envolvidos

A eficácia da avaliação depende do engajamento de quem participa dela. Avaliadores e avaliados precisam entender que estão construindo juntos um processo de evolução. Isso começa com uma **comunicação transparente**, que esclareça os objetivos e benefícios da avaliação, reforçando que o foco está no crescimento, não em punições.

Criar um ambiente seguro para conversas é essencial. Quando os gestores são capacitados para escutar com empatia e se comunicar de forma não violenta, o feedback deixa de ser um momento tenso e passa a ser uma oportunidade de alinhamento. A autoavaliação também pode ser incorporada como prática regular, estimulando a reflexão e o protagonismo dos colaboradores.

### Boas práticas para engajar os participantes:

- > **Explicita os objetivos da avaliação desde o início;**
- > **Promova workshops de feedback para fortalecer a comunicação interna;**
- > **Incentive a escuta ativa e a autoavaliação como rotina.**

## 2.2 Tecnologia como aliada estratégica

Ferramentas digitais têm papel fundamental na execução da avaliação. Elas ajudam a **organizar dados, acompanhar metas e tornar o processo mais dinâmico**. A gamificação, por exemplo, transforma tarefas em desafios motivadores, enquanto simuladores permitem treinamentos em ambientes seguros e realistas. Segundo um **estudo** da Brandon Hall Group, **55%** das empresas que utilizam gamificação em treinamentos relatam redução no tempo de proficiência dos colaboradores.

Além disso, plataformas de gestão de aprendizado integram cursos e certificações ao histórico do colaborador, facilitando a análise de desempenho. Dashboards interativos e avaliações multidimensionais oferecem uma visão completa e atualizada, permitindo decisões mais assertivas.

### Exemplos de aplicação tecnológica:

- Simuladores para treinar habilidades em cenários reais;
- Dashboards com KPIs e progresso de PDIs;
- Trilhas de desenvolvimento personalizadas.



### SAIBA MAIS NO **PODCAST PRA GENTE**

Personalização de treinamento e desenvolvimento para as habilidades do futuro. [Assista aqui.](#)

## 2.3 Competências comportamentais e metas quantitativas

Uma avaliação completa considera tanto os resultados quanto os comportamentos que os sustentam. KPIs ajudam a mensurar o desempenho, mas é nas **entrevistas, pesquisas de clima e feedbacks narrativos** que surgem os insights mais profundos.

Esse equilíbrio entre o **tangível e o intangível** permite uma leitura mais precisa do colaborador, promovendo ações de desenvolvimento que realmente fazem sentido para o negócio e para a pessoa. Ter a cultura do negócio como base é um ótimo parâmetro.



**SAIBA MAIS NO PODCAST PRA GENTE**

A cultura no centro da estratégia do negócio. [Assista aqui.](#)

## 2.4 O papel do RH: tecnologia com sensibilidade

Para que o RH seja protagonista nessa transformação da gestão de desempenho, **é preciso unir fluência tecnológica com sensibilidade humana**. Isso exige capacitação contínua, integração de sistemas e uma cultura de análise que valorize tanto os dados quanto o contexto.

### **Caminhos para fortalecer essa atuação:**

- Treinamentos em análise de dados e ferramentas digitais;
- Reuniões que cruzem indicadores com percepções qualitativas;
- Fóruns internos para troca de experiências entre profissionais de RH.

Essa combinação fortalece a atuação do RH como agente de transformação, capaz de unir tecnologia, estratégia e empatia no dia a dia da gestão de pessoas. Ao integrar esses elementos, **a área deixa de ser apenas executora de processos e passa a influenciar diretamente a cultura organizacional**.

Nesse contexto, executar uma avaliação de desempenho eficaz vai muito além de aplicar ferramentas ou coletar dados. Trata-se de criar uma experiência significativa, em que cada interação, seja um feedback, uma análise de desempenho ou uma conversa de desenvolvimento, contribui para consolidar uma cultura de aprendizado, fortalecer vínculos e impulsionar o crescimento dos colaboradores.

Mais do que medir resultados, a execução bem conduzida molda comportamentos, inspira lideranças e prepara o terreno para decisões mais humanas e assertivas. E é justamente nesse ponto que a tecnologia se torna uma aliada poderosa — não apenas para automatizar processos, mas para **transformar culturas corporativas**.



## QUER APROFUNDAR ESSA JORNADA?

Assista a Mesa Redonda **“Transformando culturas corporativas: como a tecnologia está moldando a experiência dos colaboradores e clientes”** e descubra como ferramentas digitais estão redefinindo o engajamento, a personalização e a conexão entre pessoas e organizações. [Veja aqui.](#)

### CAPÍTULO 3

#### FEEDBACK E DESENVOLVIMENTO – O PONTO DE VIRADA



A avaliação de desempenho não se encerra na coleta de dados. O verdadeiro impacto acontece quando os resultados se transformam em conversas significativas e ações concretas. É nesse momento que o feedback deixa de ser um registro burocrático e passa a ser um instrumento de transformação.

Segundo o estudo **HR Strategy 2025**, **80% das empresas que possuem programas de desenvolvimento de competências também aplicam algum tipo de avaliação de desempenho. No entanto, apenas 34% afirmam incentivar o feedback contínuo.** Isso revela uma lacuna importante: embora o feedback esteja presente, ele ainda não é plenamente utilizado como ferramenta estratégica.

Além disso, apenas **47% das empresas reconhecem talentos com base em metas de competência, enquanto 39% ainda priorizam metas financeiras.** Esse cenário reforça a necessidade de evoluir a prática do feedback para que ela reflita o potencial humano e contribua para o desenvolvimento sustentável.

## 3.1 Como estruturar uma conversa de feedback relevante

Para que o feedback seja realmente eficaz, ele precisa ser claro, objetivo e construtivo.

Modelos como o **SBI (Situação, Comportamento, Impacto)** ajudam a organizar a conversa de forma prática, permitindo que o colaborador compreenda exatamente o que foi observado e como pode evoluir.

Outra abordagem que tem ganhado espaço é o **feedforward**. Ao contrário do feedback tradicional, que foca em críticas ao desempenho passado, o feedforward direciona o colaborador para o futuro, incentivando sugestões de melhoria para os próximos desafios. Essa metodologia estimula o colaborador a refletir sobre novas estratégias e a se preparar para desafios, promovendo um ambiente de melhoria contínua. O objetivo é fornecer sugestões ou recomendações que capacitem o colaborador a melhorar sem enfatizar os erros cometidos no passado.

### Dicas para uma conversa transformadora:

- Agende o feedback em um ambiente reservado e acolhedor;
- Contextualize o propósito da conversa, reforçando que se trata de desenvolvimento;
- Estabeleça metas claras e mensuráveis ao final do diálogo;
- Registre os acordos e acompanhe os avanços com regularidade.

Independentemente do modelo escolhido — seja SBI, feedforward ou qualquer outro — **o que realmente define a eficácia de uma conversa de feedback é a sua capacidade de ser franca, clara e orientada para o futuro**. Mais do que revisar o passado, o diálogo precisa abrir caminhos para o desenvolvimento, estabelecer metas realistas e fortalecer o vínculo entre líder e colaborador.

Quando há transparência, escuta ativa e foco em soluções, o feedback deixa de ser um evento pontual e se transforma em uma ferramenta contínua de evolução.

**SAIBA MAIS NO BLOG DA LG**

Cultura de feedback: o que é, benefícios e como implementá-la. [Leia aqui.](#)

## 3.2 O papel da liderança no processo de desenvolvimento

Líderes têm um papel essencial na transformação do feedback em ação. Mais do que avaliar, eles devem inspirar, orientar e criar espaços seguros para o crescimento. A escuta ativa, a empatia e a transparência são competências-chave para que o feedback seja bem recebido e gere impacto real.

Cinco práticas para ser um líder transformador:

- 1 Desenvolvimento conjunto:** Participe de treinamentos e dinâmicas com a equipe.
- 2 Capacitação contínua:** Invista em habilidades de comunicação e escuta.
- 3 Autonomia compartilhada:** Estimule a tomada de decisão colaborativa.
- 4 Reconhecimento constante:** Valorize atitudes e comportamentos positivos.
- 5 Alinhamento estratégico:** Conecte metas individuais aos objetivos da organização.

Essas práticas fortalecem a cultura de desenvolvimento e posicionam o líder como agente de transformação. Mais do que conduzir avaliações, o líder que adota uma postura inspiradora e colaborativa transforma o ambiente de trabalho em um espaço de crescimento contínuo.

Ao alinhar metas, reconhecer conquistas e promover autonomia, ele não apenas potencializa o desempenho individual, mas também impulsiona a evolução coletiva da equipe. É nesse papel ativo e humano que a liderança se torna um dos principais motores da estratégia organizacional.

### **SAIBA MAIS NO WEBINAR**

Liderança transformadora: como líderes impactam positivamente e inspiram as mudanças nas organizações. [Acesse aqui.](#)

### **VEJA TAMBÉM NO PODCAST PRA GENTE**

Desenvolvendo líderes para uma gestão de talentos eficaz. [Assista aqui.](#)



O **Plano de Desenvolvimento Individual (PDI)** é uma das ferramentas mais poderosas para transformar a avaliação de desempenho em ação concreta. No entanto, muitas organizações ainda tratam o PDI como uma formalidade, um documento que é preenchido e arquivado, sem gerar impacto real.

Para que o PDI cumpra seu papel estratégico, ele precisa ser mais do que uma lista de metas. Deve ser um plano vivo, personalizado e conectado aos desafios do negócio e às ambições dos colaboradores. **Quando bem estruturado, o PDI orienta o crescimento profissional, fortalece a cultura de aprendizado e prepara talentos para assumir novos papéis com confiança.**

Neste capítulo, vamos explorar como tornar o PDI uma ferramenta prática e eficaz, integrando metas claras, ações de desenvolvimento e indicadores que permitam acompanhar o progresso de forma contínua.

## 4.1 Personalização e clareza: fundamentos de um PDI eficaz

Um PDI só gera impacto quando é construído com base na realidade de cada colaborador. Isso significa definir metas claras, tanto quantitativas quanto qualitativas, e garantir que elas estejam alinhadas com os objetivos da empresa.

- **Metas quantitativas** ajudam a mensurar avanços com indicadores objetivos, como aumento de vendas ou redução de tempo de atendimento.
- **Metas qualitativas** focam no desenvolvimento de competências comportamentais, como liderança, negociação ou comunicação.

A personalização também exige um mapeamento cuidadoso das competências individuais. Nesse contexto, ferramentas de **People Analytics** desempenham um papel estratégico ao transformar dados em insights acionáveis. **Por meio da análise de informações, como desempenho histórico, perfil comportamental, engajamento e potencial de crescimento, é possível construir diagnósticos precisos que orientam decisões de desenvolvimento mais eficazes.**

Além disso, o uso de **feedbacks de múltiplas fontes** — como avaliações 360º pesquisas de clima e entrevistas estruturadas — completa essa visão, trazendo percepções qualitativas que enriquecem o entendimento sobre cada colaborador. Essa combinação entre dados objetivos e subjetivos permite uma leitura mais completa e personalizada das necessidades de desenvolvimento.

O PDI, por sua vez, deve dialogar diretamente com a **trajetória de carreira** do colaborador. Isso significa conectar o desenvolvimento atual com os planos de sucessão futuros, garantindo que cada ação proposta esteja alinhada tanto aos objetivos individuais quanto às demandas estratégicas da organização.

## 4.2 Integração com trilhas de aprendizagem, mentoring e job rotation

Para que o PDI saia do papel e se torne uma ferramenta estratégica de transformação, ele precisa estar **conectado a ações concretas** e práticas de desenvolvimento contínuo. Três abordagens essenciais ajudam a garantir essa integração: **trilhas de aprendizagem, mentoring/coaching e job rotation**.

**Além disso, a incorporação de soluções de Inteligência Artificial (IA) nas práticas de desenvolvimento tem o potencial de otimizar ainda mais o processo.** Essas iniciativas tornam o PDI mais dinâmico, flexível e alinhado com as demandas reais da organização.



***DESCUBRA NO CHECKLIST: SEU RH ESTÁ PRONTO PRA IA?***

### Trilhas de aprendizagem: Estruturando o desenvolvimento contínuo

As **trilhas de aprendizagem** organizam o percurso de capacitação dos colaboradores, oferecendo uma jornada estruturada com cursos, workshops e experiências práticas. Para que essas trilhas sejam mais eficazes, é essencial que elas sejam **personalizadas** e **dinâmicas**. A **Inteligência Artificial** desempenha um papel crucial aqui, permitindo:

- **Personalização de aprendizado:** A IA adapta os conteúdos e recomendações de treinamento com base no perfil, preferências e progresso individual de cada colaborador. Isso garante que as trilhas de aprendizagem sejam sempre relevantes e alinhadas aos objetivos de desenvolvimento do colaborador.
- **Monitoramento inteligente:** A IA acompanha o progresso dos colaboradores de forma contínua, identificando pendências e sugerindo ajustes conforme necessário. Além disso, a tecnologia permite detectar pontos de melhoria antes mesmo que o colaborador perceba, ajustando o plano de desenvolvimento de forma proativa.
- **Engajamento dinâmico:** A IA também pode gamificar a jornada de aprendizagem, proporcionando feedback imediato e incentivando o colaborador a avançar por meio de metas e recompensas virtuais.

Com a integração da IA, a empresa consegue garantir que o desenvolvimento do colaborador seja **personalizado e escalável**, promovendo um aprendizado contínuo e eficiente.



### **SAIBA MAIS NO PODCAST PRA GENTE**

Personalização de treinamento e desenvolvimento para as habilidades do futuro. [Assista aqui.](#)

## **Mentoring e coaching: Suporte contínuo com IA**

O **mentoring** e o **coaching** são fundamentais para o crescimento profissional e o desenvolvimento de soft skills. A IA traz um apoio significativo para essas práticas, oferecendo suporte constante e personalizado:

- **Mentoring inteligente:** A IA sugere mentores ideais com base no perfil e nas necessidades de desenvolvimento do colaborador. Além disso, ela pode monitorar o progresso da relação de mentoring, oferecendo insights sobre o desenvolvimento das competências e ajustando o processo conforme necessário.

- **Coaching contínuo:** A IA também pode atuar como coach, proporcionando **orientações claras e imediatas** para o colaborador em áreas específicas, como gestão de conflitos, comunicação ou liderança. Além disso, a IA pode gerar **relatórios de desempenho** detalhados, destacando pontos de evolução e áreas que ainda precisam ser trabalhadas.

Essas soluções permitem que o colaborador receba **feedback contínuo** e tenha acesso a **orientações personalizadas**, facilitando o processo de aprendizado e aumentando a eficácia do mentoring e coaching.

## Job rotation: Ampliação da visão sistêmica com IA

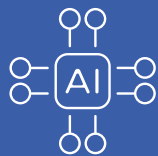
O **job rotation** é uma estratégia poderosa para desenvolver uma visão holística do negócio e aprimorar competências essenciais, como adaptabilidade e liderança. A IA pode maximizar os benefícios dessa prática, oferecendo:

- **Mapeamento de competências:** A IA analisa o desempenho dos colaboradores e sugere áreas em que o job rotation pode ser mais eficaz, identificando funções ou departamentos que contribuem para o crescimento de suas habilidades.
- **Acompanhamento e feedback em tempo real:** Durante o processo de rotação, a IA acompanha o progresso do colaborador, oferecendo **dados em tempo real** sobre o seu desempenho nas diferentes funções. Esse acompanhamento contínuo garante que o colaborador esteja sempre sendo desafiado e desenvolvendo novas competências.
- **Análise preditiva para evolução:** Com base em dados históricos e atuais, a IA pode prever os próximos passos da trajetória do colaborador, identificando quais áreas ou funções ele está mais preparado para assumir, acelerando sua **preparação para cargos de liderança**.

A IA no **job rotation** proporciona uma **gestão inteligente** dessa prática, garantindo que a rotação seja feita de forma estratégica, baseada em dados e alinhada com as metas de desenvolvimento do colaborador.

Integrar **Inteligência Artificial** a essas práticas eleva a efetividade do PDI, tornando-o um processo contínuo e altamente personalizado. A IA permite acompanhar o progresso dos colaboradores de maneira proativa, ajustar as trilhas de aprendizagem conforme as necessidades e fornecer feedback contínuo, tudo isso enquanto se ajusta às metas organizacionais.

Assim, o PDI se torna **mais dinâmico** e **adaptável**, assegurando que os colaboradores estejam sempre prontos para os desafios do futuro e alinhados com os objetivos estratégicos da organização.



### **SAIBA MAIS NO EBOOK**

IA no RH, na prática: como agentes e prompts estão transformando a jornada do colaborador. [\*\*Leia aqui.\*\*](#)

## **4.3** Indicadores de eficiência e mensurabilidade do PDI

Para garantir que o **PDI** não seja apenas uma formalidade, é fundamental acompanhar seus resultados por meio de indicadores claros e mensuráveis. A medição contínua não apenas assegura que o plano esteja funcionando, mas também possibilita ajustes rápidos, garantindo que ele permaneça alinhado com os objetivos estratégicos da empresa e com a evolução dos colaboradores.

### **Indicadores Quantitativos**

- **Taxa de cumprimento de metas:** Acompanhar o percentual de metas alcançadas permite verificar a eficácia do PDI em termos de resultados concretos e objetivamente mensuráveis.
- **Tempo de preparação para sucessão:** Medir o tempo necessário para que os colaboradores adquiram as competências exigidas para assumir posições de liderança ajuda a avaliar a eficácia do PDI no preparo de futuros líderes.

Esses indicadores podem ser acompanhados em tempo real por meio de plataformas de **People Analytics**, que fornecem dados integrados e dashboards estratégicos para monitorar o progresso dos colaboradores.

### **Indicadores Qualitativos**

- **Pesquisas de clima organizacional:** Avaliar a percepção dos colaboradores sobre a eficácia do PDI e o impacto do plano no seu desenvolvimento e na cultura da empresa é essencial para verificar se o plano está atingindo seus objetivos.

- **Engajamento:** Medir o engajamento dos colaboradores com o processo de desenvolvimento e com o conteúdo das trilhas de aprendizagem oferece insights sobre a aceitação e o valor percebido do PDI.
- **Feedback 360°:** Coletar feedbacks de múltiplas fontes (líderes, colegas e subordinados) ajuda a compreender como o colaborador está evoluindo em suas competências comportamentais, além de permitir ajustes mais precisos nas metas.

A **inteligência artificial** pode ser usada para **analisar** e **integrar** essas métricas de forma contínua e em tempo real, permitindo que os dados fluam automaticamente entre os sistemas e proporcionando insights valiosos para melhorar o desempenho de todos os envolvidos no processo.

**Tirar o PDI do papel** não é apenas um movimento de intenção, mas também uma ação estratégica que exige estrutura e acompanhamento contínuo. Quando bem aplicado, o PDI se torna um instrumento poderoso para conectar o desenvolvimento individual às metas organizacionais, fortalecer a cultura de aprendizado e preparar os líderes do futuro.

Mais do que uma ferramenta de **RH**, o PDI é um **compromisso com o crescimento sustentável**, tanto da empresa quanto das pessoas que a constroem todos os dias. Ao mensurar o progresso de forma contínua e estratégica, a empresa não só garante que seus colaboradores estejam preparados para os desafios do futuro, mas também fortalece a **cultura de excelência** e de **inovação**.



## ***SAIBA MAIS NO BLOG DA LG***

Indicadores de gestão de pessoas:  
7 métricas para analisar. **[Leia aqui.](#)**



Chegamos à etapa final em que o PDI deixa de ser apenas um plano e passa a ser integrado de forma prática ao cotidiano da organização. Neste momento, o foco se volta para a **transformação do planejamento, execução e monitoramento em ações concretas e contínuas**, garantindo que o PDI gere o impacto desejado no desenvolvimento dos colaboradores e nos resultados do negócio.

Para apoiar essa jornada, apresentamos a seguir um **checklist prático** para auxiliar você e seu time a verificar o que não pode faltar para avaliações de desempenho de sucesso.

Este guia não apenas ajuda a identificar os **próximos passos**, como também oferece critérios claros para reconhecer os sinais de que o modelo atual precisa ser ajustado, promovendo uma gestão de talentos mais ágil, personalizada e eficaz. Aproveite!

## 5.1 Checklist do processo completo

Para garantir que todas as etapas, desde o planejamento até o acompanhamento dos PDIs, estejam integradas e funcionando de maneira sinérgica, utilize o seguinte **checklist** como roteiro:

### Planejamento Inicial

- Definir os principais objetivos:** reconhecimento, desenvolvimento e retenção de talentos. Considere usar ferramentas de People Analytics para identificar áreas estratégicas e necessidades de capacitação.
- Escolher modelo de avaliação:** qual a abordagem mais adequada para a sua organização? Analise dados históricos para fundamentar sua escolha e garantir que o modelo seja eficiente.
- Definir ciclos:** curtos, contínuos ou híbridos? Escolha o modelo que melhor se encaixa à cultura da empresa e às necessidades dos colaboradores.
- Alinhar objetivos individuais à estratégia organizacional:** garantir que o PDI esteja completamente integrado à visão da empresa.

## Execução e Coleta de Dados

- Garantir engajamento:** certifique-se de que tanto avaliadores quanto avaliados estejam comprometidos no processo de avaliação. Ferramentas digitais podem ajudar a melhorar a experiência e garantir a participação ativa.
- Utilizar ferramentas tecnológicas:** dashboards e gamificação são recursos úteis para facilitar a coleta e análise de dados, tornando o processo mais dinâmico.
- Reduzir vieses:** implemente táticas para garantir que o processo seja justo e imparcial. Análises contínuas podem ajudar a identificar e corrigir eventuais distorções.
- Estabelecer equilíbrio entre competências e metas:** alinhe os objetivos de desenvolvimento às metas de performance da empresa.

## Feedback e Desenvolvimento

- Aplicar modelos estruturados de feedback:** como o SBI (Situação, Comportamento, Impacto) ou feedforward, para garantir que o feedback se transforme em ações práticas.
- Padronizar a execução dos feedbacks:** assegure que todos os envolvidos sigam um processo consistente, com ferramentas que ajudem a otimizar a entrega do feedback.
- Capacitar lideranças:** forneça treinamentos para que líderes possam utilizar o feedback como uma ferramenta de transformação, alinhando dados com uma abordagem mais humana.
- Firmar avaliação contínua:** incentive uma cultura de feedback aberto e frequente, permitindo ajustes no PDI ao longo do caminho.

## PDI (Plano de Desenvolvimento Individual)

- Personalizar os PDIs:** baseie os planos de desenvolvimento nas necessidades específicas de cada colaborador, considerando suas competências e desafios.

- Integrar o PDI aos programas de trilhas de aprendizagem, mentoring e job rotation:** conecte as ações de desenvolvimento aos recursos já disponíveis.
- Garantir metas claras e indicadores de eficácia:** estabeleça metas mensuráveis e indicadores para acompanhar o progresso.
- Estabelecer revisões periódicas:** revise e atualize o PDI com base no progresso dos colaboradores e nos novos desafios do mercado.

### Monitoramento e Acompanhamento

- Definir calendário de check-ins:** marque momentos regulares para avaliar o progresso dos PDIs e do desenvolvimento global da equipe.
- Utilizar dashboards e sistemas de People Analytics:** acompanhe indicadores de desempenho e satisfação, oferecendo uma visão clara do progresso e facilitando ajustes rápidos.
- Coletar feedback sobre o processo:** crie canais para que a equipe forneça sugestões e contribua para a melhoria contínua do sistema.

## 5.2 Quando é hora de ajustar o PDI? Sinais de que o modelo precisa ser repensado

Embora um processo bem estruturado seja fundamental, é importante estar atento aos sinais de que o modelo atual precisa ser revisto. Alguns indicadores podem sugerir que ajustes são necessários para melhorar a efetividade do PDI.

### Observe os seguintes sinais:

**1. Baixo engajamento e participação:** Se os colaboradores evitam participar das sessões de feedback ou mostram desinteresse nas reuniões de acompanhamento, isso pode indicar que o formato do processo não está alinhado com a cultura da empresa ou que os objetivos não estão claros. Utilizar dados de engajamento pode ajudar a ajustar o modelo para aumentar a adesão.

**2. Dificuldade em alcançar metas:** Se as metas não estão evoluindo, mesmo após vários ciclos, pode ser um sinal de que os indicadores precisam ser redefinidos para refletir melhor as necessidades dos colaboradores e os desafios do mercado.

**3. Feedback superficial ou inconsistente:** Quando os feedbacks se tornam rotineiros e sem insights práticos, é hora de repensar a abordagem e explorar alternativas, como o feedforward ou investir na capacitação dos avaliadores. Análises do feedback recebido podem ajudar a ajustar a estratégia de avaliação e comunicação.

**4. Alta rotatividade e baixa satisfação:** Indicadores de insatisfação no clima organizacional e alta rotatividade podem sinalizar que o processo de desenvolvimento não está conseguindo engajar ou valorizar os talentos da maneira adequada.

**5. Desalinhamento com os objetivos da empresa:** PDIs que não estão alinhados com as metas estratégicas da organização perdem relevância e deixam de contribuir para o crescimento sustentável da empresa.

Detectar esses sinais precocemente permite realizar ajustes com base em dados concretos, garantindo uma evolução contínua e sustentada do processo de desenvolvimento.



### **SAIBA MAIS NO BLOG DA LG**

6 estratégias de desenvolvimento de competências no RH para superar a escassez e impulsionar a produtividade. [Leia aqui.](#)

## **5.3** Próximos Passos

Agora que você já possui as ferramentas necessárias para implementar e monitorar o PDI, o próximo passo é colocar tudo em prática. Aqui estão algumas sugestões para garantir o sucesso do seu processo de gestão de talentos:

- **Reveja o checklist:** Certifique-se de que todas as etapas estão bem estruturadas e integradas.
- **Faça ajustes conforme necessário:** Se detectar algum dos sinais mencionados anteriormente, não hesite em ajustar seu modelo de PDI.
- **Aprofunde-se nas estratégias:** Se deseja um suporte mais aprofundado, explore trilhas de conteúdo complementar, artigos técnicos ou solicite um diagnóstico gratuito para otimizar ainda mais seus processos.

Implementar as ações propostas permitirá que a organização não apenas **otimize seus processos internos**, mas também crie um ambiente onde o desenvolvimento dos colaboradores seja **genuíno e mensurável**. Agora, é hora de aplicar as recomendações e fazer do PDI uma ferramenta estratégica de sucesso contínuo.

## CONCLUSÃO ✖+

**Chegamos ao final desta jornada, mas o verdadeiro trabalho começa agora.** A transformação que você busca na gestão de desempenho está ao seu alcance. Este material não é apenas um guia de boas práticas, mas um convite para repensar a forma como sua organização encara o desenvolvimento de pessoas.

Ao adotar os princípios e estratégias que discutimos aqui, você está construindo não apenas um processo de avaliação, mas uma cultura de crescimento contínuo, engajamento e inovação. **Lembre-se de que cada passo dado em direção a uma avaliação mais estratégica é uma conquista para sua equipe, sua organização e, claro, para os próprios talentos que ela abriga.**

A LG Lugar de Gente, está aqui para apoiar sua jornada. Se você deseja aprofundar mais nas estratégias apresentadas ou precisa de ajuda para implementar as mudanças, nosso time está à disposição para ajudar você a transformar o potencial da sua empresa. **Juntos, podemos construir um futuro mais humano, ágil e de alto desempenho.**

Estamos prontos para seguir com você. Vamos transformar desafios em oportunidades de crescimento?

**Fale com a gente**

